



Администрация Пермского муниципального округа Пермского края
Комитет имущественных отношений

РАСПОРЯЖЕНИЕ

01.11.2024

№ 3724

Об установлении публичного сервитута на часть земельного участка

В соответствии со ст. 23, гл. V.7 Земельного кодекса Российской Федерации, Федеральным законом от 25.10.2001 № 137-ФЗ «О введении в действие Земельного кодекса Российской Федерации», пп. 3.2.5 п. 3.2 разд. 3 Положения о комитете имущественных отношений администрации Пермского муниципального округа, утвержденного решением Думы Пермского муниципального округа Пермского края от 29.11.2022 № 48, на основании ходатайства акционерного общества «Газпром газораспределение Пермь» (ИНН 5902183841, ОГРН 1025900512670) (далее - АО «Газпром газораспределение Пермь») от 16.10.2024 № 14676:

1. Установить в интересах АО «Газпром газораспределение Пермь» публичный сервитут площадью 273 кв.м на часть земельного участка:

- с кадастровым номером 59:32:0000000:38 (273 кв.м), расположенный по адресу: Пермский край, Пермский район.

Цель: Для размещения линейных объектов системы газоснабжения, которые необходимы для организации газоснабжения населения, подключения (технологического присоединения) к сетям инженерно-технического обеспечения: «Газопровод-ввод до границы земельного участка по адресу: Сибирский тракт, дом 104б-1, с. Бершеть».

Срок: 49 лет.

2. Утвердить границы публичного сервитута земельного участка, указанного в п. 1 настоящего распоряжения, согласно прилагаемой схеме расположения границ публичного сервитута.

3. Срок, в течение которого использование указанного в п. 1 настоящего распоряжения земельного участка в соответствии с их разрешенным использованием будет невозможно или существенно затруднено в связи с осуществлением сервитута – не установлен.

4. Порядок установления зон с особыми условиями использования территорий и содержание ограничений прав на земельные участки в границах

таких зон установлен Постановлением Правительства РФ от 20.11.2000 № 878 «Об утверждении правил охраны газораспределительных сетей». Охранная зона газораспределительной сети - территория с особыми условиями использования, устанавливаемая вдоль трасс газопроводов и вокруг других объектов газораспределительной сети в целях обеспечения нормальных условий ее эксплуатации и исключения возможности ее повреждения.

5. Плата за публичный сервитут устанавливается в соответствии с Федеральным законом от 29.07.1998 № 135-ФЗ (ред. от 19.12.2022) «Об оценочной деятельности в Российской Федерации» и методическими рекомендациями, утверждёнными приказом Минэкономразвития России от 04.06.2019 № 321.

6. Комитету имущественных отношений администрации Пермского муниципального округа в течение 5 рабочих дней со дня подписания настоящего распоряжения:

6.1. направить настоящее распоряжение в Управление Федеральной службы государственной регистрации, кадастра и картографии по Пермскому краю;

6.2. направить настоящее распоряжение в АО «Газпром газораспределение Пермь»;

6.3. разместить настоящее распоряжение на официальном сайте Пермского муниципального округа в информационно-телекоммуникационной сети «Интернет» (www.permokrug.ru).

7. АО «Газпром газораспределение Пермь» привести земельные участки в состояние пригодное для использования в соответствии с разрешенным использованием в срок не позднее 3 (трех) месяцев после завершения строительства или эксплуатации инженерного сооружения, для размещения которого был установлен публичный сервитут.

8. Настоящее распоряжение вступает в силу со дня его подписания.

9. Контроль исполнения распоряжения возложить на заместителя председателя комитета М.В. Королеву.

Председатель комитета



Е.А. Демидова

Приложение № 1
к распоряжению
комитета имущественных
отношений администрации
Пермского муниципального округа
от 01.11.2024 № 3724

СХЕМА РАСПОЛОЖЕНИЯ ГРАНИЦ ПУБЛИЧНОГО СЕРВИТУТА

Объект: "Газопровод-аввод до границы земельного участка по адресу: Сибирский тракт, дом 1046-1, с. Бершеть"

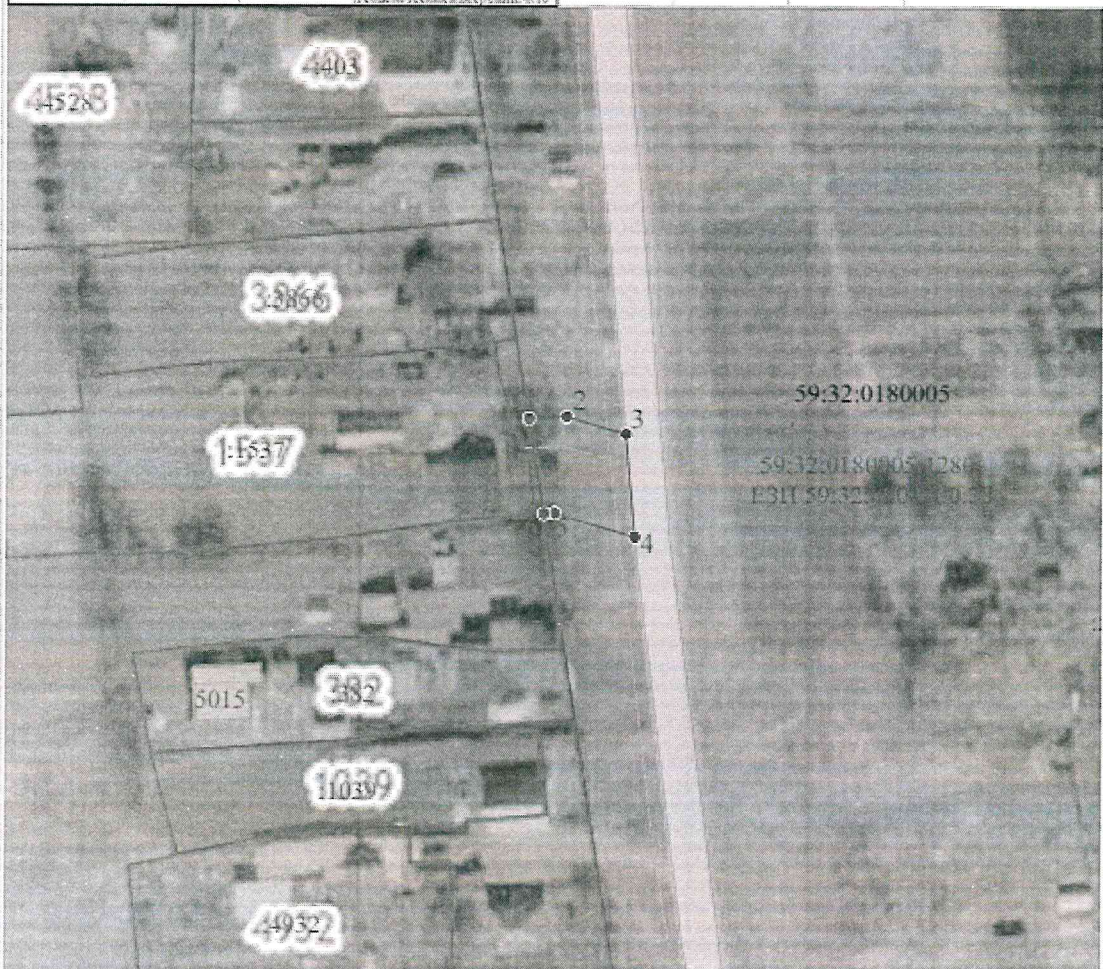
Местоположение: Пермский край, Пермский муниципальный округ, с. Бершеть

Общая площадь земельного участка или части земельного участка, кв.м: 273

Категория земель: земли промышленности, энергетики, транспорта, связи, радиовещания, телевидения, информатики, земли для обеспечения космической деятельности, земли обороны, безопасности и земли иного специального назначения

Кадастровый номер земельного участка: 59:32:0000000:38 (условный земельный участок 59:32:0180005:1280)

| Обозначение характерных точек границы | Координаты, м (ОКС-59 зона 2) | | Метод определения координат и Средняя квадратическая погрешность положения характерной точки | Обозначение характерных точек границы | Координаты, м (МСК-59 зона 2) | | Метод определения координат и Средняя квадратическая погрешность положения характерной точки |
|---|----------------------------------|-----------|---|---|----------------------------------|-----------|---|
| | X | Y | | | X | Y | |
| 1 | 487418.14 | 229693.03 | Метод спутниковых геодезических измерений, 0.10 | 5 | 487401.74 | 229696.07 | Метод спутниковых геодезических измерений, 0.10 |
| 2 | 487418.46 | 229700.03 | Метод спутниковых геодезических измерений, 0.10 | 6 | 487401.66 | 229696.24 | Метод спутниковых геодезических измерений, 0.10 |
| 3 | 487418.47 | 229710.14 | Метод спутниковых геодезических измерений, 0.10 | 1 | 487418.14 | 229693.03 | Метод спутниковых геодезических измерений, 0.10 |
| 4 | 487397.69 | 229711.66 | Метод спутниковых геодезических измерений, 0.10 | | | | |



Масштаб 1:1000

Условные обозначения:

●—● — проектная граница публичного сервитута

— — граница земельного участка ранее учтенного в ЕГРН

— — граница кадастрового квартала

— — граница муниципального образования

— — граница объекта капитального строительства ранее учтенного в ЕГРН

59:32:0180005 — кадастровый номер квартала

:1280 — кадастровый номер земельного участка (объекта капитального строительства) в кадастровом квартале

— — местоположение проектируемого сооружения (газопровод-ввод в подземном исполнении)

— — существующий газопровод